

## ПРОТОКОЛ

обнаружения фрагментов костных  
останков на месте гибели  
преподобномучеников Соловецких  
архимандрита Вениамина  
и иеромонаха Никифора

*Окрестности Волкозера,  
Архангельская область*

*13 августа 2005 года*

6-13 августа 2005 года Комиссия в составе:

- 1) Председатель игумен Герман (Чеботарь), благочинный Соловецкого Спасо-Преображенского ставропигиального мужского монастыря;
- 2) Столяров Вячеслав Павлович, заведующий сектором исследований культурного и природного наследия Соловецкого архипелага и Беломорья Российского научно-исследовательского института культурного и природного наследия им. Д.С. Лихачева, начальник Соловецкого отряда Морской Арктической комплексной экспедиции (МАКЭ);
- 3) Иеродиакон Кассиан (Анисимов), насельник Соловецкого монастыря;
- 4) Монах Онуфрий (Поречный), насельник Соловецкого монастыря;
- 5) Саликов Евгений Александрович, к. и. н., доцент кафедры всеобщей истории Российского университета дружбы народов, с. н. с. Соловецкого отряда МАКЭ;

произвела археологическое обследование места гибели преподобномучеников Соловецких архимандрита Вениамина и иеромонаха Никифора на северном берегу Волкозера в Приморском районе Архангельской области, в 80 км к северо-востоку от г. Архангельска. Работы производились по благословению Святейшего Патриарха Московского и всея Руси Алексия II.

### ИСТОРИЧЕСКАЯ СПРАВКА

В 1926 году архимандрит Вениамин и иеромонах Никифор переехали из Архангельска в село Часовенское Архангельской области. Этим же летом они построили келлию в глухом лесу — небольшую избу площадью около двадцати квадратных метров на расстоянии сорока верст от ближайшего населенного пункта — деревни Коровкинской. Изба стояла на высоком берегу Волкозера, рядом преподобномученики разбили небольшой огород.

Архимандрит Вениамин и иеромонах Никифор стали пустынножительствовать. Питались они от трудов своих — выращивали овощи, ловили рыбу. Недостающие продукты привозил по зимнику из Архангельска бывший послушник Соловецкого монастыря Степан Антонов. Людей отшельники почти не видели — в течение лета случайно забредало к ним два-три человека. Так, в отдалении от мирской суеты, в трудах и общих молитвах прошло два года.

Весной 1928 года местные жители Владимир Иванов и Степан Ярыгин сговорились ограбить отшельников. Было это накануне Пасхи. Вечером 4/17 апреля Иванов и Ярыгин вышли к Волкозеру. Был вторник Светлой седмицы.

Когда совсем стемнело, в доме погас свет. Иванов и его сообщник подошли к избушке и в темноте начали стрелять в окна, стараясь попасть в монахов. Иванов, хорошо изучивший расположение дома, стрелял в восточное окно - туда, где располагалась кровать архимандрита Вениамина. Раздались стоны преподобномучеников, затем все стихло...

Однако ограбить избушку бандитам не удалось: обуял непонятный ужас, они так и не посмели переступить порог келлии. Иванов и Ярыгин зашли только в сени и влезли на чердак, где хранились припасы, подвезенные по зимнику, запасы верхнего и нижнего белья и обуви. Они взяли несколько пар сапог, два дождевика, фуфайку, нижнее белье, носки, брюки, кусок черного брезента, голубой эмалированный чайничек, набор рыболовных крючков и плотницкий инструмент. Чтобы замести следы, сообщники облили избушку снаружи керосином, найденным на чердаке, и подожгли. Мученики-иноки были в то время еще живы, из огня слышались их стоны...

Позже, 9 июня 1928 года, Степан Антонов, как обещал, приехал на Волкозеро навестить архимандрита Вениамина, но обнаружил только остатки избы и два обгоревших скелета в ней.

Расположение останков преподобномучеников было зафиксировано в протоколе осмотра местности следственной комиссией в 1928 г. (Приложение 1). Судебные эксперты отмечали, что на месте сгоревшей кровати архимандрита Вениамина был обнаружен скелет человека (кальцинированные кости), второй скелет (обуглившиеся кости) был зафиксирован рядом, на полу, ближе к развалу печи.

### **ОБНАРУЖЕНИЕ КОСТНЫХ ОСТАНКОВ**

6 – 13 августа 2005 года комиссия, состоящая из братии Спасо-Преображенского Соловецкого ставропигиального мужского монастыря и сотрудников Соловецкого отряда Морской арктической экспедиции (МАКЭ) Российского научно-исследовательского института культурного и природного наследия им. Д.С. Лихачева произвела археологическое обследование сгоревшей избы архимандрита Вениамина и иеромонаха Никифора.

9 августа на месте гибели преподобных у восточной стены избы (Приложение 2), в слое перегноя были обнаружены три кальцинированных (сильно пережженных) фрагмента костей человека.

Годом раньше, 13 сентября 2004 г., в процессе установки поклонного креста на месте гибели преподобномучеников, в этом же месте были обнаружены три кальцинированные (сильно пережженные) фрагмента длинной трубчатой кости (Приложение 3).

Именно здесь, согласно следственному делу 1928 года, на месте сгоревшей кровати архимандрита Вениамина были зафиксированы кальцинированные человеческие останки (Приложение 1).

### **ОСВИДЕТЕЛЬСТВОВАНИЕ КОСТНЫХ ОСТАНКОВ**

Костные останки, обнаруженные в ходе археологического обследования 2005 года, имеют размеры: 1) 2,8 × 1,4 × 0,4 см; 2) 2,5 × 0,9 × 0,9 см; 3)

1,6 x 0,9 x 0,3 см. Кости очень хрупкие, сильно кальцинированные, белесовато-серого цвета, покрыты мелкими трещинками. Фрагменты кости, несмотря на то, что были обнаружены в перегное, были настолько чисты, что дополнительная очистка не потребовалась.

Два фрагмента трубчатых костей, предположительно, являются частицами костей руки (лучевой, локтевой) или ноги (голенной). Один фрагмент неопределенного происхождения и плохой сохранности.

### **ЗАКЛЮЧЕНИЕ**

1. Костные останки, обнаруженные в 2004 – 2005 годах, по совокупности исторических и археологических данных могут принадлежать преподобномученику Вениамину, архимандриту Соловецкому.

2. Целесообразно дальнейшее обследование окрестностей сгоревшей избы с целью обнаружения места погребения преподобномучеников, с применением специальных технических средств и методов поиска захоронений.

**Игумен Герман (Чеботарь)**, благочинный Соловецкого Спасо-Преображенского ставропигиального мужского монастыря

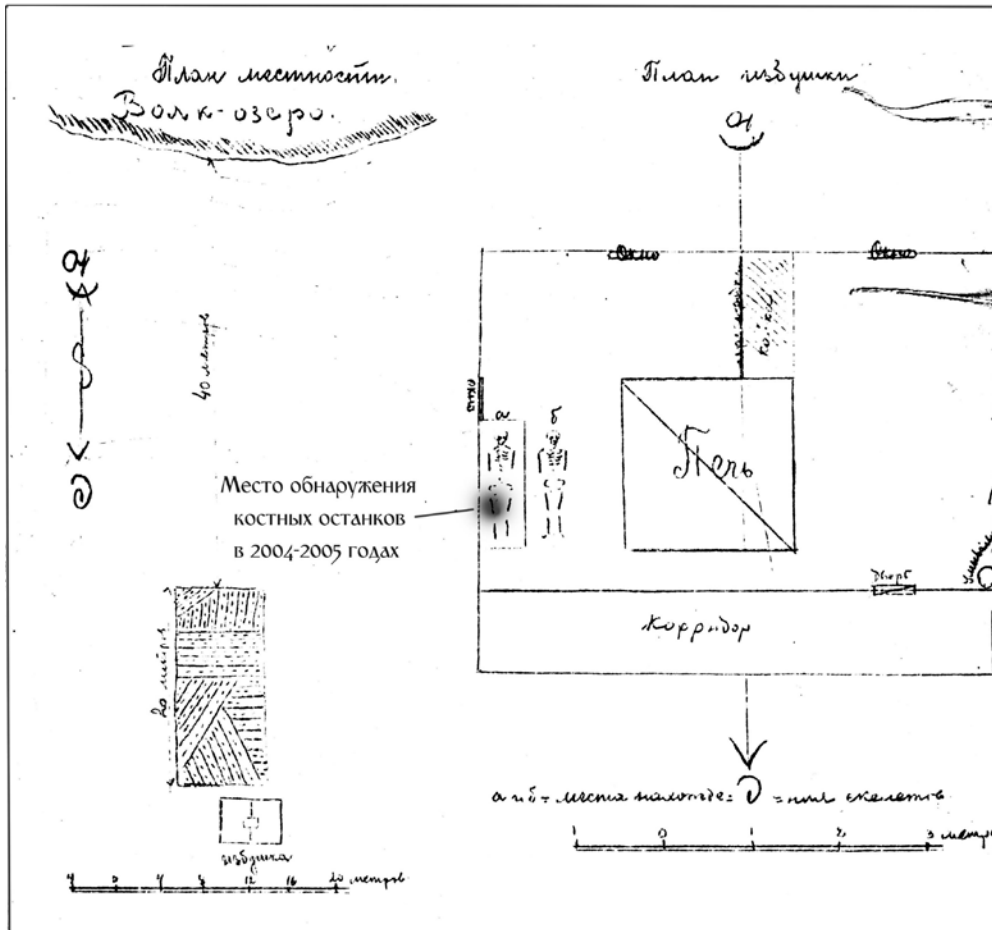
**Столяров Вячеслав Павлович**, заведующий сектором Российского научно-исследовательского института культурного и природного наследия им. Д.С. Лихачева, начальник Соловецкого отряда Морской Арктической комплексной экспедиции

**Иеродиакон Кассиан (Анисимов)**, насельник Соловецкого монастыря;

**Монах Онуфрий (Поречный)**, насельник Соловецкого монастыря

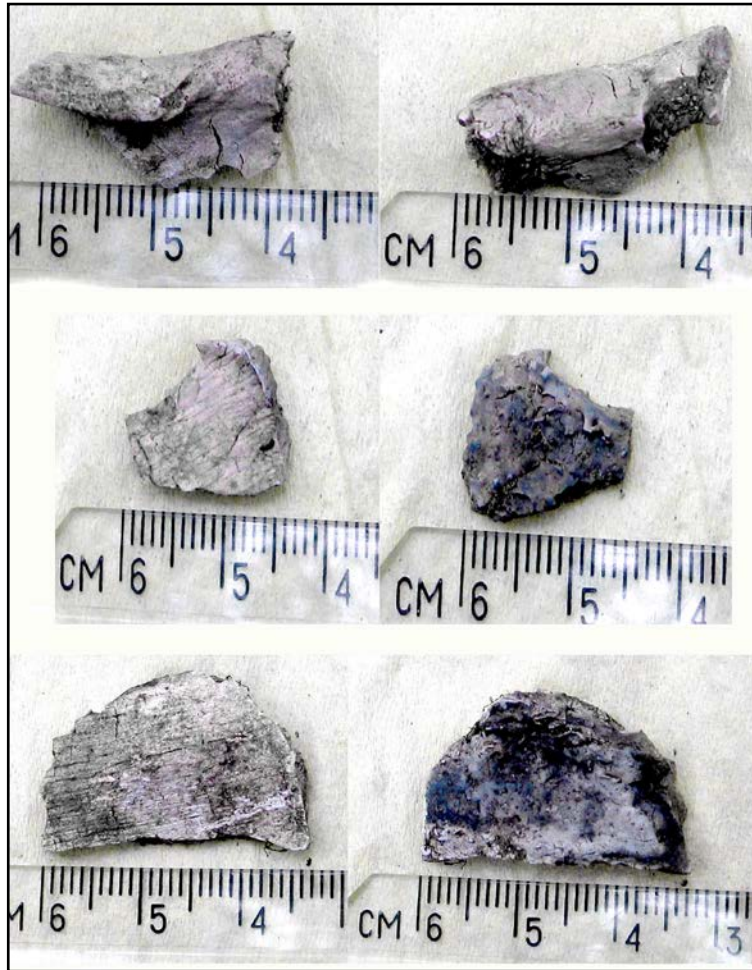
**Саликов Евгений Александрович**,  
к. и. н., доцент кафедры всеобщей истории  
Российского университета дружбы народов,  
с. н. с. Соловецкого отряда МАКЭ

## Приложение 1



Совмещенный план осмотра местности гибели архимандрита Вениамина и иеромонаха Никифора следственной комиссией в 1928 году и места обнаружения костных останков в 2004 и 2005 годах. Материалы Соловецкого отряда МАКЭ.

## Приложение 2



Фрагменты костных останков, обнаруженные на Волкозере в 2005 году.  
Виды с двух сторон. Материалы Соловецкого отряда МАКЭ.

### Приложение 3



Фрагменты костных останков, обнаруженные на Волкозере в 2004 году.  
Виды с двух сторон. Материалы Соловецкого отряда МАКЭ.