

**ОПИСЬ
ПОДЪЕМНОГО МАТЕРИАЛА, НАЙДЕННОГО
11 - 13 СЕНТЯБРЯ 2004 ГОДА
ПРИ ОСМОТРЕ СГОРЕВШЕЙ В 1928 ГОДУ
ИЗБЫ ПРЕПОДОБНОМУЧЕННИКОВ
АРХИМАНДРИТА ВЕНИАМИНА И
ИЕРОМОНАХА НИКИФОРА
НА ВОЛКОЗЕРЕ**

Составлена 22 сентября 2004 г. по итогам работы Соловецкого отряда Морской арктической комплексной экспедиции Российского научно-исследовательского института культурного и природного наследия имени Д.С. Лихачева

Начальник экспедиционного отряда,
заведующий сектором изучения
Соловецкого архипелага и
Беломорья

В.П. Столяров

2004

Спасо-Преображенский Соловецкий ставропигиальный мужской монастырь

ОПИСЬ
ПОДЪЕМНОГО МАТЕРИАЛА, НАЙДЕННОГО ПРИ ОСМОТРЕ
СГОРЕВШЕЙ В 1928 ГОДУ ИЗБЫ
ПРЕПОДОБНОМУЧЕННИКОВ АРХИМАНДРИТА ВЕНИАМИНА И
ИЕРОМОНАХА НИКИФОРА
НА ВОЛКОЗЕРЕ, У ВОСТОЧНОЙ СТЕНЫ,
НА ДНЕВНОЙ ПОВЕРХНОСТИ



1. Кусок оплавленного стекла зеленого цвета с включением костных останков, полупрозрачный, расколотый на две части, под-четырёхугольный, размером 170 x 100 x 20 мм.

2. Кусок оплавленного с одной стороны стекла светло-зеленого цвета, с геометрическим узором на другой стороне, возможно, часть лампадки. Под-овальной формы, слегка выпуклый, размером 40 x 30 x 7 мм.



3. Кусок оплавленного стекла темно-зеленого цвета с включением частиц кирпича, слегка выпуклый, под-трапециевидной формы, размером 50 x 45 x 46 x 20 толщиной от 3 до 15 мм.



4. Кусок оплавленного стекла светло-зеленого цвета с пузырьками внутри, лунообразной формы, выпуклого и прозрачного с одной стороны, с другой – покрытого пеплом, размером 55 x 25 x толщиной от 2 до 10 мм.



5. Кусок оплавленного стекла матового с одной стороны и темно-зеленого и голубоватого цвета с другой, согнутый вдвое, под-трапециевидной формы, размером 55 x 40 x 40 x 15, толщиной от 4 до 10 мм



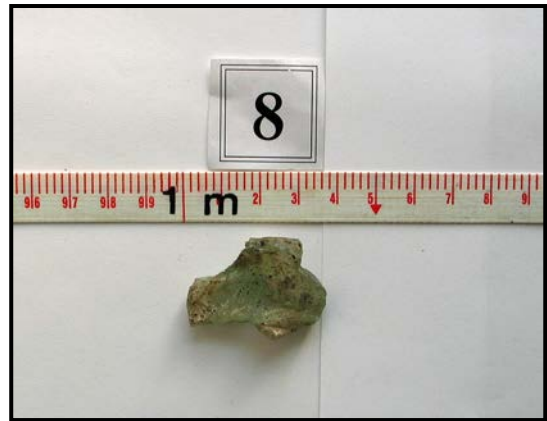
6. Кусок оплавленного стекла в форме сектора круга, изогнутый. беловато-зеленого цвета, с вкраплением красных осколков камня, размером 45 x 45 x 45, толщиной от 4 до 7 мм.



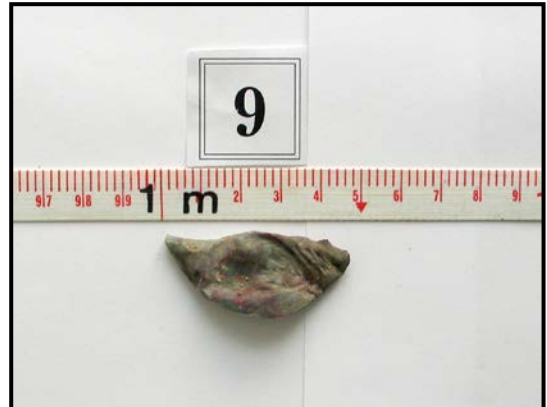
7. Кусок оплавленного стекла, прозрачный, слабо-зеленоватого цвета, с вкраплением угольков, под-треугольной формы, слегка выпуклый, размером 47 x 40 x 35, толщиной от 9 до 3 мм.



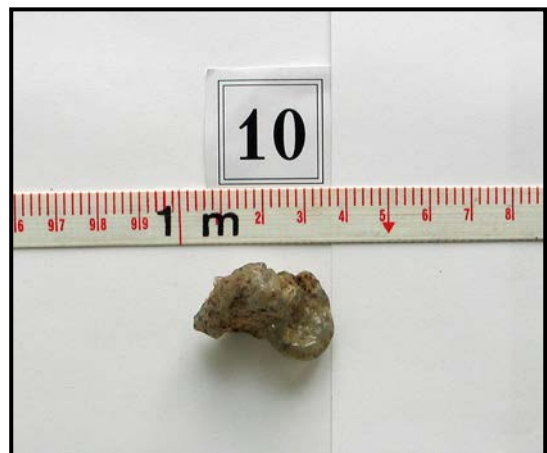
8. Кусок слабо оплавленного стекла бело-зеленоватого цвета, изогнутый, неправильной формы (под-треугольной) с белыми непрозрачными включениями с внешней стороны, размером 32 x 27 x 37, толщиной от 4 до 7 мм.



9. Кусок оплавленного стекла, темно-зеленый, матовый, по форме напоминающий лепесток розы, с включениями темно-оранжевого цвета, размером 45 x 20 (максимальная ширина), толщиной 2-3 мм.



10. Кусок оплавленного стекла бело-зеленоватого цвета неправильной формы, каплеобразный, с буро-коричневыми включениями, размером 29 x 30 x 30, с круглой ручкой (?) диаметром 14 мм.



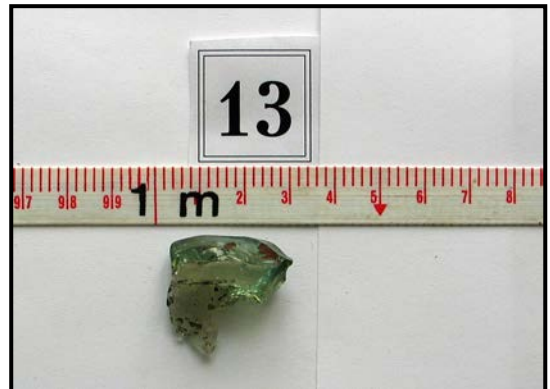
11. Скрученная полоска оплавленного стекла светло-зеленого и матового цвета, неправильной формы, размером 46 x 35 x 35, толщиной от 2 до 10 мм.



12. Оплавленный кусок матового белого стекла (фарфора ?) в форме раковины, размером 52 x 16, толщиной 1-2 мм



13. Фрагмент слабо оплавленного стекла светло-зеленого цвета, неправильной формы, размером 27 x 25 x 26, толщиной от 1 до 10 мм.



14. Кусок оплавленного стекла матово-белого цвета, под-треугольной формы, с включением оплавленных фрагментов кирпича, размером 20 x 20 x 24, толщиной от 2 до 4 мм.



15. Кусок оплавленного стекла, полупрозрачный, белого цвета, серповидной формы, размером : максимальная длина 35 мм, максимальная ширина 12 мм, толщина 1 – 3 мм.



16. Пять Фрагментов прозрачного, слегка изогнутого стекла (керосиновой лампы?), размером от 50 до 25 мм, толщиной 1 мм



17. Кусок стекла темно-зеленого цвета с включением золы и кирпича, сильно оплавленного, неправильной (под-треугольной) формы, размерами: 77 x 42 x 70, толщина от 3 до 30 мм.



18. Кусок стекла темного матового цвета, на сколе темно-зеленого, неправильной подтреугольной формы, размерами 60 x 44 x 32, толщиной 4 – 6 мм. На выступе овальной формы отпечатались тонкие полосы (возможно, ткань или кожа человека).



19. Кусок сильно деформированного оплавленного стекла неправильной формы, спекшегося из нескольких фрагментов темно-зеленого, светлого и матового стекла, максимальными размерами: 50 x 35 x 15 мм.



20. Фрагмент керамического горшка (?) кирпичного цвета с зеленой глазурью внутри, трапециевидной формы, размером 40 x 57 x 25 x 56, толщиной от 10 до 5 мм.



21. Сильно оплавленный темно-зеленый кусок стекла, покрытый золой, неправильной формы, размером 32 x 23, толщиной от 2 до 14 мм.



22. Фрагмент ржавого металлического предмета цилиндрической формы, спекшегося со стеклом внутри, под-треугольного в плане, размерами: 32 x 20 x 36, толщиной до 10 мм.



23. Кусок оплавленного тяжелого патинированного металла (желтого цвета) неправильной формы, размерами: длина - 48, ширина макс. - 22, высота - до 10 мм. (Обнаружен рядом с костными останками). Возможно, остаток замка нагрудной цепочки.



24. Пластинка тяжелого патинированного (желтого цвета) металла подтреугольной формы, на одной стороне которого прослеживаются продольные полосы (возможно, отпечатки кости или одежды человека), размерами 35 x 35 x 50, толщиной 1-4 мм.



25. Массивный оплавленный патинированный кусок меди (красного цвета внутри) неправильной формы, свернутый в несколько слоев, размерами: 130 x 60, толщиной 1-3 мм. Возможно, фрагмент самовара.



26. Массивный оплавленный патинированный кусок меди неправильной формы, с двумя заклепками и соединительной планкой, подтреугольной формы, изогнутый желобком, размерами: 70 x 80 x 40, толщиной от 2 до 15 мм, заклепки диаметром 7 мм. Возможно, фрагмент чайника.



27. Ржавая металлическая крышка от канистры с керосином, прямоугольная, с надписью «PETROLEUM SPIRIT HIGHLY INFLAMMABLE», размерами 270 x 178, толщиной 1 мм. Из такой канистры убийцы облили керосином стены избушки.



28. Ржавый фрагмент изделия (жестяной шкатулки?) с выдавленным узором, размером (max) 160 x 130, толщиной 0,2 мм, возможно, шкатулка из-под печенья или конфет.



29. Ржавый фрагмент пилы двуручной, размерами (max) 110 x 50, толщиной 0.5 – 1 мм.



30. Ржавая железная державка конической формы, размером h= 50-60, d= 20-26, толщиной 0.5 мм.



31. Ржавая железная державка конической формы, размером $h=55-50$, $d=20-30$, толщиной 0.5 мм.



32. Гвоздь ржавый, кованый, размерами: $L=52$ (с головкой), d головки ~ 13 , толщина 1-0.3 мм.



33. Два фрагмента осколка сильно оплавившегося кирпича, общими размером (max): 150 x 110 x 80.



34. Три шурупа .



35. Четыре гвоздя, один из них кованый.



36. Три куска обугленного дерева от стены сгоревшей избы.



37. Кусок шлака.



«УТВЕРЖДАЮ»
наместник Спасо-Преображенского
Соловецкого ставропигиального
мужского монастыря

архимандрит Иосиф

..... .. сентября 2004 г.

А К Т

Настоящий акт составлен в том, что начальник Соловецкого отряда МАКЕ РосНИИ Наследия Столяров Вячеслав Павлович сдал, а заведующая Церковно-археологическим кабинетом Соловецкого монастыря Сошина Антонина Алексеевна приняла подъемный материал, доставленный Соловецким отрядом МАКЭ с места гибели архимандрита Вениамина и иеромонаха Никифора согласно описи найденных предметов.

Начальник Соловецкого отряда МАКЭ,
зав. сектором РосНИИ Наследия

В.П. Столяров

Зав. Церковно-археологическим
кабинетом Соловецкого монастыря

А.А. Сошина